

Pannon Egyetem
SAS Bizottság
Információs nap



**BIZOTTSÁG A SAJÁTOS
SZÜKSÉGLETŰ HALLGATÓKÉRT**

Pannon Egyetem SAS Bizottság

Információs nap



Program:

- SAS bizottság dolgozóinak bemutatása
- Kari SAS Koordinátorok bemutatása
- Szabályozás ismertetése
- Kedvezmények, mentességek és regisztráció
- Kérdések-válaszok



Sajátos Szükségletű Hallgatókat Segítő Bizottság – SAS Bizottság



A SAS Bizottság az egyetemi tanulmányok ideje alatt segíti a látás, hallás, mozgás, beszéd vagy egyéb területen sajátos és speciális szükséglettel élő fiatalokat. Az esélyegyenlőség érdekében azon dolgozunk, hogy diszlexia, diszgráfia, diszkalkulia, figyelemzavar, autizmus, beilleszkedési-, tanulási- és magatartási nehézség (BTMN) illetve súlyos, krónikus betegség esetén is eredményesen teljesíthesd a követelményeket.

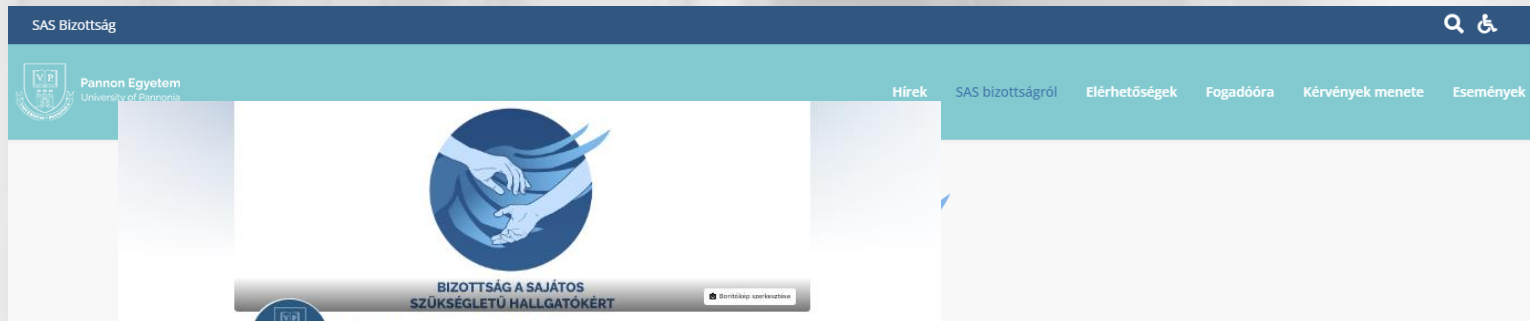


Segítünk, hogy Te is szárnyalhass a tanulmányaidban, és ehhez a megfelelő segítséget is megkapd!

Elérhetőségek



- Honlap: <https://sasbizottsag.uni-pannon.hu/>



sasbizottsag.uni-pannon.hu



- 000/6407
lógus), tel.: +36 88

sasbizottsag.uni-pannon.hu

Kari koordinátorok



Név: Csizmadiáné Dr. Czuppon Viktória
Kar/Beosztás: Gazdaságtudományi Kar,
Balatoni Turisztikai Kutatóintézet, egyetemi
docens
Fogadó óra: hétfő 10-11 óráig előzetes
egyeztetés alapján! , Veszprém A ép. 105.
Elérhetőség(ek): czuppon.viktoria@gtk.uni-pannon.hu , +36 88 624 - 000 / 6224



Név: Dr. Fábián Gyöngyi
Kar/Beosztás: Humántudományi Kar, Magyar és
Alkalmazott Nyelvtudományi Intézet, egyetemi docens
Fogadó óra: csütörtök 9-10 előzetes egyeztetés
alapján! , Veszprém Wartha Vince utca 1. N ép. 2. em.
232.
Elérhetőség(ek): fabian.gyongyi@mftk.uni-pannon.hu



Név: Lakó János
Kar/Beosztás: Mérnöki Kar, Bio-, Környezet-
és Vegyészmérnöki Kutató Fejlesztő Központ,
tanszéki mérnök
Fogadó óra: hétfő 9:30-12:00 előzetes
egyeztetés alapján! , Veszprém C ép. 439.
Elérhetőség(ek): lako@almos.uni-pannon.hu , +36 88 624-000 / 6038



Név: Dr. Gerzson Miklós
Kar/Beosztás: Műszaki Informatikai Kar,
Villamosmérnöki és Információs Rendszerek Tanszék,
egyetemi docens
Fogadó óra: hétfő 11-12, szerda 14-15 előzetes
egyeztetés alapján! , Veszprém I ép. 412.
Elérhetőség(ek): gerzson.miklos@virt.uni-pannon.hu, +36
88 624 - 000 / 6142

Kari koordinátorok



PANNON
EGYETEM
NAGYKANIZSA

Név: Dr. Galambos Ildikó

Kar/Beosztás: Körforgásos Gazdaság Egyetemi Központ Nagykanizsa, Soós Ernő Kutató-Fejlesztő központ, egyetemi docens

Fogadó óra: hétfő 13-14 óráig előzetes egyeztetés alapján! , Nagykanizsa B ép. 1. em. 101.

Elérhetőség(ek): galambos.ildiko@pen.uni-pannon.hu , +36 93 502 - 927



Név: Balás-Nyitrai Barbara

Kar/Beosztás: Oktatási Igazgatóság, oktatási igazgatóhelyettes

Fogadó óra: előzetes egyeztetés alapján!
Veszprém A ép. Fsz. 6. iroda

Elérhetőség(ek): oi_igh@uni-pannon.hu ,
+36 88 624 - 000 / 6325

P-ZK

Név: Németh Krisztina

Kar/Beosztás: Zalaegerszegi Egyetemi Központ Egyetemi Központ Titkárság - Tanulmányi Iroda, ügyintéző

Fogadó óra: előzetes egyeztetés alapján!
Zalaegerszeg Gasparich M. u. 18/A (F épület - Innovációs és Tudásközpont - földszint 038.)

Elérhetőség(ek): nemeth.krisztina@zek.uni-pannon.hu ,
+36 92 509 - 949



Név: Milák Erika

Kar/Beosztás: Egyetemi Hallgatói Önkormányzat, delegált hallgató

Elérhetőség(ek): milakerika@hok.uni-pannon.hu



Név: Gyenti Kristóf

Kar/Beosztás: Egyetemi Hallgatói Önkormányzat, delegált hallgató

Elérhetőség(ek): gyentikristof@hok.uni-pannon.hu

A SAS bizottság feladata



az

aival,

Fogalmak



2011. évi CXC. törvény a nemzeti köznevelésről (Köznev. tv.)

4. § 3. alpont E törvény alkalmazásában beilleszkedési, tanulási, magatartási nehézséggel küzdő gyermek, tanuló: az a különleges bánásmódot igénylő gyermek, tanuló, aki a szakértői bizottság szakértői véleménye alapján az életkorához viszonyítottan jelentősen alulteljesít, társas kapcsolati problémákkal, tanulási, magatartásszabályozási hiányosságokkal küzd, közösségbe való beilleszkedése, továbbá személyiségfejlődése nehezített vagy sajátos tendenciákat mutat, de nem minősül sajátos nevelési igényűnek.

2011. évi CCIV. törvény a nemzeti felsőoktatásról (NFTV.)

108. § 6. E törvény alkalmazásában fogyatékossgal élő hallgató (jelentkező): aki mozgásszervi, érzékszervi vagy beszéd fogyatékos, több fogyatékossg együttes előfordulása esetén halmozottan fogyatékos, autizmus spektrum zavarral vagy egyéb pszichés fejlődési zavarral (súlyos tanulási, figyelem- vagy magatartásszabályozási zavarral) küzd.

Szabályok



NFTV. 62. §-ban részletezett sajátos nevelési igények:

- Mozgáskorlátozott hallgató
- Hallássérült (*enyhe nagyothallás (25-40 dB); közepes mértékű nagyothallás (40-60 dB); súlyos nagyothallás (60-90 dB); siketség (90 dB felett)*)
- Látássérült (*gyengénlátás ($V=0,1-0,3$ és/vagy látótérszűkület); aliglátás ($V<0,1$ és/vagy látótérszűkület); vakság*)
- Beszédfogyatékos (*diszfázia, diszlália, diszfónia, dadogás, hadarás, afázia, orrhangzós beszéd, dizartria, mutizmus, súlyos beszédészlelési és beszédmegértési zavar, centrális pöszeség, megkésett beszédfejlődés*)
- Pszichés fejlődési zavarral küzdő hallgató (*diszlexia; diszgráfia; diszkalkulia; diszortográfia; kevert tanulási zavar; hiperaktivitás; figyelemzavar; magatartásszabályozási zavar; egyéb*)
- Autizmus spektrum zavar/Asperger szindróma

Szabályok



A fent idézett sajátos nevelési igényű hallgatókon túl, a Pannon Egyetem segíteni kívánja a tartós orvosi kezelésre szoruló és a beilleszkedési, tanulási, magatartási nehézséggel küzdő (BTMN) küzdő (a továbbiakban: **speciális szükségletű**) hallgatókat is, amennyiben egészségi állapotuk, vagy gyógyszerek, orvosi kezelések hatással vannak a tanulási folyamatokra.



Jogosultság igazolása



87/2011
végreh

64. § (1)
tanulm
történő

63. § (1)
meghat

(2) * Ha
fennállt
megyei
igazolha

(3) * Ha
fenn, a
igazolha

A spec
magata

ELTE
EÖTVÖS LORÁND TUDOMÁNYEGYETEM
KÖZNEVELÉSI ÉS NEVELÉSPEDAGÓGIAI KUTATÁSI ÉS FEJLESZTÉSI KÖZPONT

Címlap Munkatársak Szakértés Szakértői bizottsági tevékenység Kapcsolat GY.I.K. Foreign students

Eötvös Loránd Tudományegyetem Gyakorló Országos Pedagógiai Szakszolgálat

Köszöntjük látogatóinkat az
ELTE Gyakorló Országos Pedagógiai Szakszolgálat honlapján!

Intézményünk jogszabályban meghatározottak szerint
szakértői bizottságként, vagy szakértőként jár el.

FONTOS TUDNIVALÓK a 2020/2021 tanévben szükségessé váló vizsgálatokról:
Jogszabályi változások miatt a köznevelésben nem nappali tagozaton tanuló személyek vizsgálatát a kérelmező lakóhelye szerinti Pedagógiai Szakszolgálat végzi, érzékszervi fogyatékoság vagy mozgáskorlátozottság esetén pedig a szakterület specifikus országos tagintézmény.

Ügyintézés rendje:

Kérelmek befogadása kizárólag írásos megkeresés alapján történik.

Személyes ügyintézés ideje:.

2022. augusztus 29-ig ügyeletet tartunk az alábbi napokon:
augusztus 17. (szerda) 09.00 – 12.00
augusztus 24. (szerda) 09.00 – 12.00

Intézményünk profilja a csatolt ismertetőben áttekinthető.

zéseinek

kérheti a
s módon

zdésben

e alatt is
és azok
mennyel

nem állt
mennyel

lási- és

Segítési lehetőségek



NFTV. 49. § (8) * A fogyatékossgal élő hallgató részére biztosítani kell a fogyatékossgához igazodó felkészítést és vizsgáztatást, továbbá segítséget kell nyújtani részére ahhoz, hogy teljesíteni tudja a hallgatói jogviszonyából eredő kötelezettségeit. Indokolt esetben mentesíteni kell egyes tantárgyak, tantárgyrészek tanulása vagy a beszámolás kötelezettsége alól. Szükség esetén mentesíteni kell a nyelvvizsga vagy annak egy része, illetve szintje alól. A vizsgán biztosítani kell a hosszabb felkészülési időt, az írásbeli beszámolón lehetővé kell tenni a segédeszköz - így különösen írógép, számítógép - alkalmazását, szükség esetén az írásbeli beszámoló szóbeli beszámolóval vagy a szóbeli beszámoló írásbeli beszámolóval történő felváltását. Az e bekezdés alapján nyújtott mentesítés kizárólag a mentesítés alapjául szolgáló körülménnyel összefüggésben biztosítható és nem vezethet az oklevél által tanúsított szakképzettség megszerzéséhez szükséges alapvető tanulmányi követelmények alóli felmentéshez.

Segítési lehetőségek



1. a gyakorlati követelmények teljesítése alóli részleges vagy teljes felmentés, illetve annak más formában történő teljesítése,
2. a számonkérés formájának egyénre szabása
 1. az írásbeli vizsga szóbelivel, a szóbeli vizsga írásbelivel történő helyettesítése,
 2. szóbeli vizsgáztatás során – hallgatói igény esetén – jelnyelvi vagy orális tolmács biztosítása)
 3. a teljesítésre rendelkezésre álló időtartam növelése (A nem fogyatékossgal élő hallgatókra megállapított felkészülési időnél hosszabb felkészülési idő biztosítása. A hosszabb felkészülési időt a nem fogyatékossgal élő hallgatókra megállapított időtartamhoz képest legalább 30%-kal hosszabb időtartamban kell megállapítani.)
 4. a vizsgán a szükséges segédeszközök (különösen számítógép, írógép, helyesírási szótár, értelmező szótár, szinonima szótár) biztosítása
 5. vizsgáknál a hallgató várakozási idejének minimálisra csökkentése,
 6. a hosszabb időtartamú vizsga több részletben való megtartása, vagy a vizsga helyiségének elhagyása nélküli szünetek, vagy mozgásos aktivitás engedélyezése, érzelmi megnyilvánulások tolerálása,
 7. külön vizsga a többi hallgatótól elkülönítetten,
 8. az egyéni sajátosságok függvényében a szóbeli vizsgáztatás során – hallgatói igény esetén – a kérdések leírása vagy többszöri megismétlése, komplex kérdések részegységekre történő lebontása, segítség az elvárások és kérdések tisztázásához,
 9. számonkérés során segítségadás az elvárások és kérdések tisztázásához, szóbeli vizsgánál a feltett kérdések, utasítások írásban való megjelenítése, megfogalmazásuk egyszerűsítése,

Segítési lehetőségek



3. az érthetőség és a megértés szempontjából az előadásokon és vizsgákon az elhangzottak egyidejű írásban való megjelenítése a hallgató részére,
4. az előadások, gyakorlatok és vizsgák alkalmával a kérdések, tételek hanghordozó eszközön, digitálisan, pontírásban vagy nagyításban történő hozzáférhetősége,
5. oklevélhez előírt nyelvi követelmények, nyelvvizsgák alóli felmentés (mentesítés a nyelvvizsga vagy annak egy része, illetve szintje alól)
6. tantárgyi egyéni felkészítés; korrepetálás,
7. ingyenes fénymásolás, nyomtatás, szkennelés
8. tanulmányi és mentálhigiénés tanácsadás
9. akadálymentes kollégiumi férőhely
10. pszichés segítségnyújtás



A **speciális szükségletű** hallgató betegségéből és/vagy állapotából adódó a tanulást befolyásoló speciális szükségletek fennállása esetén a tanulmányai során a tanulmányi követelmények teljesítésére a Pannon Egyetem által biztosítható kedvezmények közül bármelyikben *(kivétel: nyelvvizsga kötelezettség alóli teljes vagy részleges felmentés, államilag támogatott plusz félévek)* részesíthető.

Segítési lehetőségek



Pihenőszoba – „Cat Space”

(Egyetemi Könyvtár és Tudásközpont Veszprém)

<https://sasbizottsag.uni-pannon.hu/home/15-pihenoszoba/33-cat-space>



Segítési lehetőségek



Tanácsadó szoba

(Veszprém, E épület fsz. 18. szoba)

<https://sasbizottsag.uni-pannon.hu/home/10-hirek/35-tanacsado-szoba>



Regisztráció és kérvény menete



1. Személyes konzultáció a SAS koordinátorral (időpontfoglalás: <https://sasbizottsag.setmore.com/>)

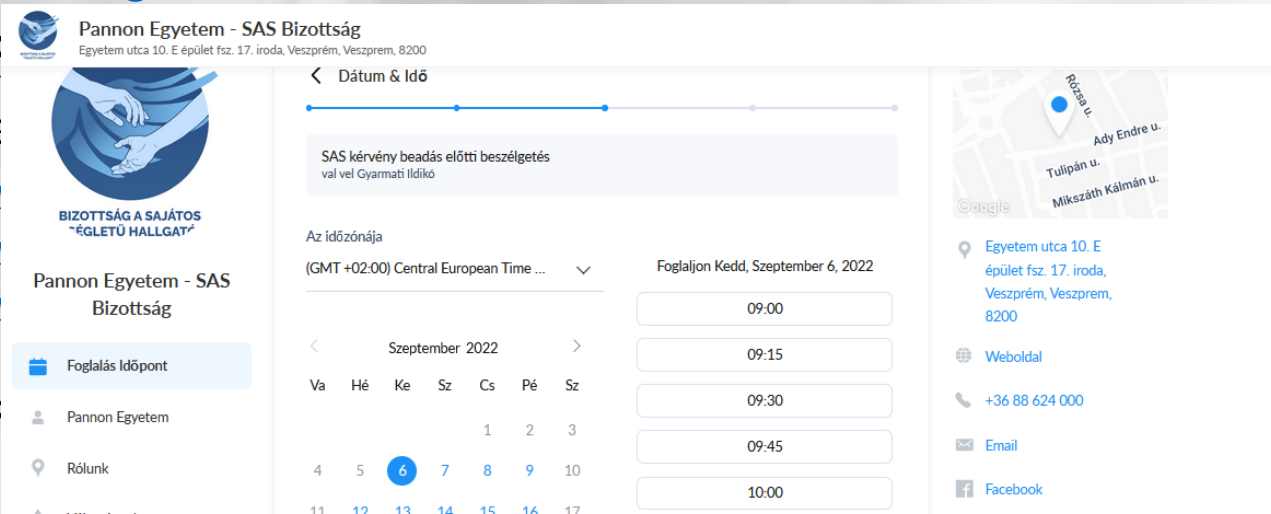
2. A regisztráció speciális igény tájékoztató megbeszélésére a SAS Bizottság honlapján található regisztrációjára és az adatkezelési tájékoztató megbeszéléséhez.

<https://sasbizottsag.uni-pannon.hu/>

<https://sasbizottsag.uni-pannon.hu/>

<https://sasbizottsag.uni-pannon.hu/>

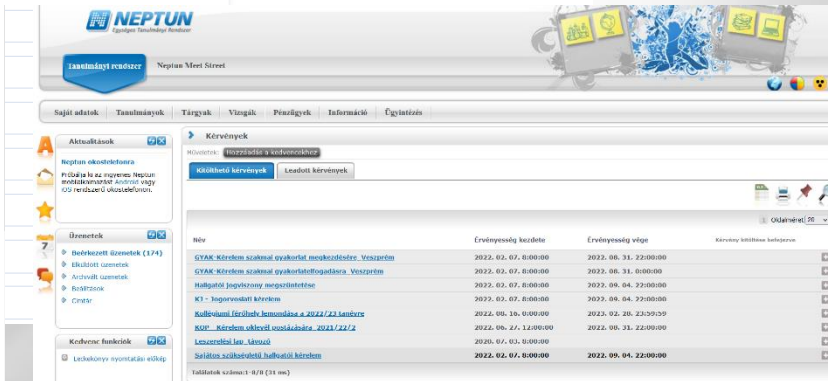
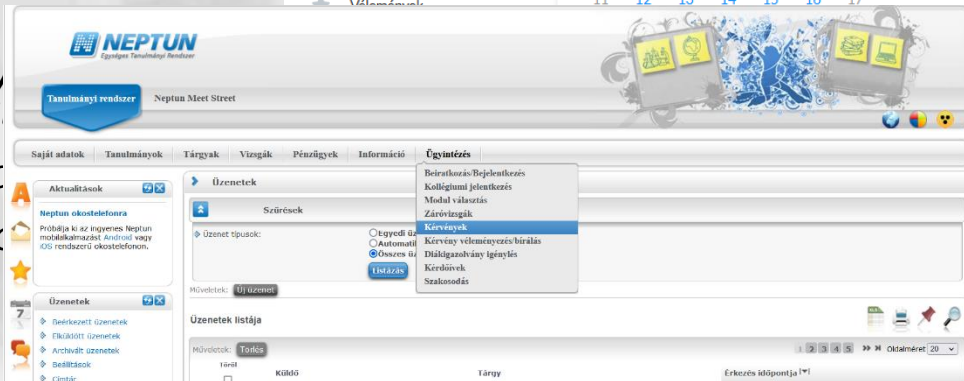
3. Ezek után a szolgáltatások megkezdéséig a SAS Bizottság honlapján közzétett tájékoztatókat áttekinti és dönt a kérvényekről és az értesítések megküldéséről a SAS Bizottság honlapján.



Megjegyzés: a sor kerül

A határolás

A határolás kívánod

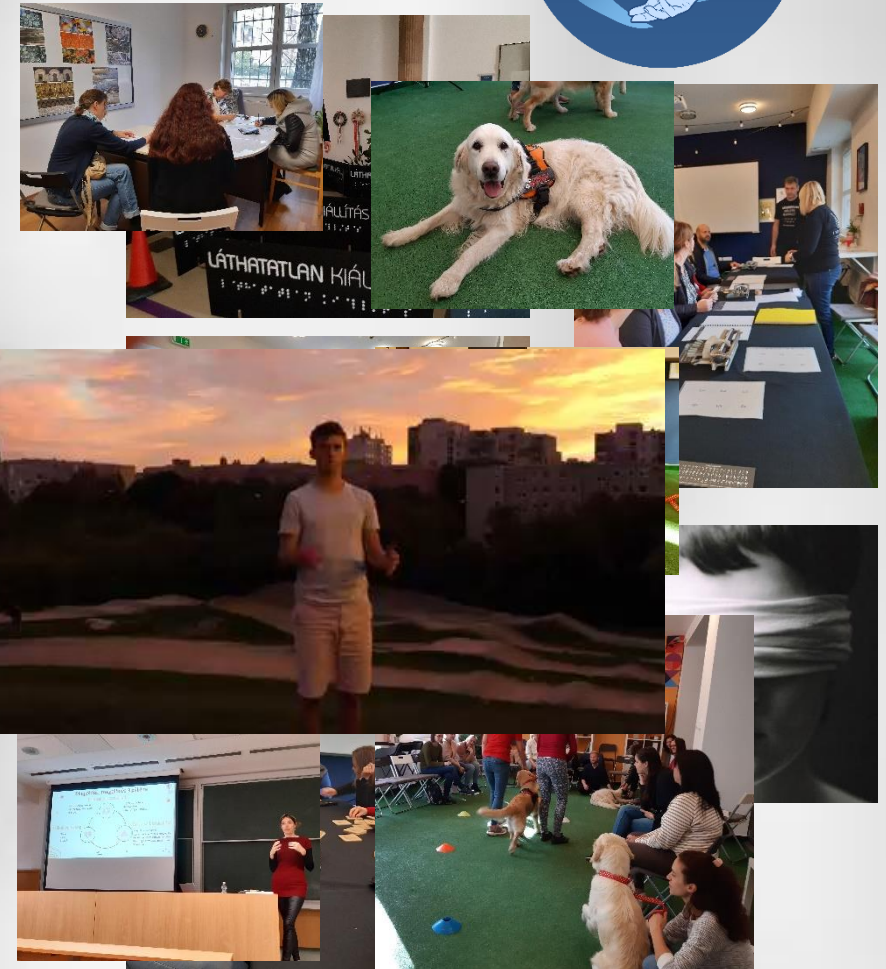


területével is

nyit igénybe

Újdonságok

- Láthatatlan programsorozat a Pannon Egyetemen
 - Láthatatlan kiállítás
 - Láthatatlan koncert
 - Láthatatlan Comedy – Tóth Edu (2023.10.03.)
- Lelki egészség napja
- Zsonglőr kurzus
 - <https://www.zsonglor.hu/>
- SAS ösztöndíj és SAS Szociális ösztöndíj
- Mentorrendszer kialakítása
- Csapatépítő programok (pl.: hajókázás a Balatonon)
- Érzékenyítő programok és kirándulások
 - Nem Adom Fel kávézó <https://nemadomfelkavezo.hu/>
 - MáSzínház <https://www.mas-zinhaz.hu/>
- Kontakt Tolmácsszolgálat
- SAS Iroda nemzetközesítése



Köszönöm a figyelmet!

sas_bizottsag@almos.uni-pannon.hu



Jogszabályi háttér

2011. évi CXC. törvény a nemzeti köznevelésről (Köznev. tv.)

4. § 3. alpont E törvény alkalmazásában beilleszkedési, tanulási, magatartási nehézséggel küzdő gyermek, tanuló: az a különleges bánásmódot igénylő gyermek, tanuló, aki a szakértői bizottság szakértői véleménye alapján az életkorához viszonyítottan jelentősen alulteljesít, társas kapcsolati problémákkal, tanulási, magatartásszabályozási hiányosságokkal küzd, közösségbe való beilleszkedése, továbbá személyiségfejlődése nehezített vagy sajátos tendenciákat mutat, de nem minősül sajátos nevelési igényűnek.

2011. évi CCIV. törvény a nemzeti felsőoktatásról (NFTV.)

108. § 6. E törvény alkalmazásában fogyatékossgal élő hallgató (jelentkező): aki mozgásszervi, érzékszervi vagy beszéd fogyatékos, több fogyatékossg együttes előfordulása esetén halmozottan fogyatékos, autizmus spektrum zavarral vagy egyéb pszichés fejlődési zavarral (súlyos tanulási, figyelem- vagy magatartásszabályozási zavarral) küzd.



Jogszabályi háttér

47. § (1) Egy személy - felsőoktatási szakképzésben, alapképzésben és mesterképzésben összesen - tizenkét féléven át folytathat a felsőoktatásban tanulmányokat magyar állami (rész)ösztöndijas képzésben (a továbbiakban: támogatási idő). A támogatási idő legfeljebb tizennégy félév, ha a hallgató osztatlan képzésben vesz részt és a képzési követelmények szerint a képzési idő meghaladja a tíz félévet. *

(1a) * A nem tanári mesterképzési szakkal vagy osztatlan szakkal párhuzamos képzésben vagy a nem tanári osztatlan vagy mesterképzési szakot követően felvett tanárszakon, szakmai tanárszakon, továbbá a Kormány rendeletében meghatározott azon tanárszakon folytatott tanulmányok esetén, amely csak a szakterülete szerinti nem tanári mesterképzési szakra épülően második, további mesterképzési szakon folyó tanári szakképzettség megszerzésére irányuló képzésben vehető fel, az (1) bekezdés szerinti támogatási idő további két félévvel lehet hosszabb.

(2) * A doktori képzésben részt vevő hallgató támogatási ideje legfeljebb nyolc félév.

(3) * Az (1) bekezdés szerinti képzésben az oklevél megszerzéséhez igénybe vehető támogatási idő legfeljebb két félévvel - a (4) bekezdés alkalmazásával legfeljebb hat félévvel - lehet hosszabb, mint az adott tanulmányok képzési ideje. Az adott szak támogatási idejébe az azonos szakon korábban igénybe vett támogatási időt be kell számítani. Ha a hallgató az így meghatározott támogatási idő alatt az adott fokozatot (oklevelet) nem tudja megszerezni, a tanulmányait e szakon önköltséges képzési formában folytathatja akkor is, ha az (1) bekezdés szerinti támogatási időt egyébként még nem merítette ki.

(4) * A fogyatékkal élő hallgató (1) bekezdésben meghatározott támogatási idejét a felsőoktatási intézmény legfeljebb négy félévvel megnövelheti. E kedvezmény több fokozat (oklevél) megszerzéséhez is igénybe vehető, azzal hogy az e bekezdésre tekintettel igénybe vett támogatási idő összesen a négy félévet nem haladhatja meg.



Jogszabályi háttér

49. § (8) * A fogyatékossgal élő hallgató részére biztosítani kell a fogyatékossgához igazodó felkészítést és vizsgáztatást, továbbá segítséget kell nyújtani részére ahhoz, hogy teljesíteni tudja a hallgatói jogviszonyából eredő kötelezettségeit. Indokolt esetben mentesíteni kell egyes tantárgyak, tantárgyrészek tanulása vagy a beszámolás kötelezettsége alól. Szükség esetén mentesíteni kell a nyelvvizsga vagy annak egy része, illetve szintje alól. A vizsgán biztosítani kell a hosszabb felkészülési időt, az írásbeli beszámolón lehetővé kell tenni a segédeszköz - így különösen írógép, számítógép - alkalmazását, szükség esetén az írásbeli beszámoló szóbeli beszámolóval vagy a szóbeli beszámoló írásbeli beszámolóval történő felváltását. Az e bekezdés alapján nyújtott mentesítés kizárólag a mentesítés alapjául szolgáló körülménnyel összefüggésben biztosítható és nem vezethet az oklevél által tanúsított szakképzettség megszerzéséhez szükséges alapvető tanulmányi követelmények alóli felmentéshez.

87/2015. (IV. 9.) Korm. rendelet a nemzeti felsőoktatásról szóló 2011. évi CCIV. törvény egyes rendelkezéseinek végrehajtásáról (Korm. rendelet)

62. § (1) A fogyatékossgal élő hallgató kérelmére a felsőoktatási intézménynek a tanterv előírásaitól részben vagy egészében eltérő követelményeket kell megállapítania, illetve - figyelemmel az Nftv. 49. § (8) bekezdésére - azok teljesítésétől el kell tekintenie a (2)-(7) bekezdésben foglalt kedvezmények közül legalább egy, szükség szerint több kedvezmény biztosításával, ha a fogyatékossgot igazoló szakvélemény megállapításai alapján kedvezmény, illetve mentesség biztosítható a hallgató számára.

Jogszabályi háttér



(2) Mozgáskorlátozott hallgató esetében alkalmazható kedvezmények:

- a) a gyakorlati követelmények teljesítése alóli részleges vagy teljes felmentés, illetve annak más formában történő teljesítése,
- b) az írásbeli vizsga szóbelivel, a szóbeli vizsga írásbelivel történő helyettesítése,
- c) mentesítés a nyelvvizsga vagy annak egy része, illetve szintje alól,
- d) mentesítés a manuális készségeket igénylő feladatok alól azzal, hogy az elméleti ismeretek megkövetelhetők,
- e) az írásbeli feladatok megoldásához szükséges speciális eszközök, berendezési tárgyak használatának lehetővé tétele,
- f) a nem fogyatékossgal élő hallgatókra megállapított felkészülési időnél hosszabb felkészülési idő biztosítása,
- g) * a hallgató tanulmányai alatt személyi segítő biztosítása.

(3) Hallássérült (siket, nagyothalló) hallgató esetében alkalmazható kedvezmények:

- a) a gyakorlati követelmények teljesítése alóli részleges vagy teljes felmentés, illetve annak más formában történő teljesítése,
- b) a szóbeli vizsga írásbelivel történő helyettesítése, szóbeli vizsgáztatás során - hallgatói igény esetén - jelnyelvi vagy orális tolmács biztosítása,
- c) mentesítés a nyelvvizsga vagy annak egy része, illetve szintje alól,
- d) az érthetőség és a megértés szempontjából az előadásokon és vizsgákon az elhangzottak egyidejű írásban való megjelenítése a hallgató részére,
- e) minden vizsgáztatás alkalmával segédeszközök, vizuális szemléltetés biztosítása,
- f) a nem fogyatékossgal élő hallgatókra megállapított felkészülési időnél hosszabb felkészülési idő biztosítása,
- g) * a hallgató tanulmányai alatt személyi segítő, jegyzetelő tolmács, jelnyelvi tolmács biztosítása.



Jogszabályi háttér

(4) Látássérült (vak, aliglátó, gyengénlátó) hallgató esetében alkalmazható kedvezmények:

- a) a gyakorlati követelmények teljesítése alóli részleges vagy teljes felmentés, illetve annak más formában történő teljesítése,
- b) az írásbeli vizsgák helyett a szóbeli vizsga, illetve az írásbeli számonkérés esetén speciális technikai eszközök használata,
- c) mentesítés a nyelvvizsga vagy annak egy része, illetve szintje alól,
- d) mentesítés a manuális, vizuális készségeket igénylő feladatok alól, de az elméleti ismeretek megkövetelhetők,
- e) az előadások, gyakorlatok és vizsgák alkalmával a kérdések, tételek hanghordozó eszközön, digitálisan, pontírásban vagy nagyításban történő hozzáférhetősége,
- f) a nem fogyatékossgal élő hallgatókra megállapított felkészülési időnél hosszabb felkészülési idő biztosítása,
- g) * a hallgató tanulmányai alatt személyi segítő biztosítása.

(5) Beszédfogyatékos (diszfázia, diszlália, diszfónia, dadogás, hadarás, afázia, orrhangzós beszéd, dizartria, mutizmus, súlyos beszédészlelési és beszédmegértési zavar, centrális pöszeség, megkésett beszédfejlődés) hallgató esetében alkalmazható kedvezmények:

- a) a szóbeli vizsga helyett írásbeli vizsga, és a számonkérések esetén speciális technikai eszközök használata,
- b) mentesítés a nyelvvizsga vagy annak egy része, illetve szintje alól,
- c) a nem fogyatékossgal élő hallgatókra megállapított felkészülési időnél hosszabb felkészülési idő biztosítása,
- d) * a hallgató tanulmányai alatt személyi segítő biztosítása.



Jogszabályi háttér

(6) Pszichés fejlődési zavarral küzdő hallgató esetében alkalmazható kedvezmények:

a) a diszlexiás-diszgráfiás-diszortográfiás hallgatónál:

aa) az írásbeli vizsga helyett szóbeli vizsga vagy szóbeli helyett írásbeli vizsga,

ab) írásbeli vizsga esetén a nem fogyatékossgal élő hallgatókra megállapított felkészülési időnél hosszabb felkészülési idő,

ac) a vizsgán a szükséges segédeszközök (különösen számítógép, írógép, helyesírási szótár, értelmező szótár, szinonima szótár) biztosítása,

ad) mentesítés a nyelvvizsga vagy annak egy része, illetve szintje alól;

b) a diszkalkuliás hallgatónál:

ba) mentesítés a számítási feladatok alól, de az elméleti ismeretek megkövetelhetők,

bb) a vizsgák alkalmával mindazon segédeszközök használata, amelyekkel a hallgató a tanulmányai során korábban is dolgozott (különösen táblázatok, számológép, konfiguráció, mechanikus és manipulatív eszközök), továbbá hosszabb felkészülési idő biztosítása;

c) a hiperaktív, figyelemzavarral küzdő hallgatónál:

ca) az írásbeli vizsga helyett szóbeli vizsga vagy szóbeli helyett írásbeli vizsga,

cb) a nem fogyatékossgal élő hallgatókra megállapított felkészülési időnél hosszabb felkészülési idő biztosítása,

cc) vizsgáknál a hallgató várakozási idejének minimálisra csökkentése,

cd) az írásbeli feladatok megoldásához szükséges speciális eszközök, berendezési tárgyak alkalmazása,

ce) a hosszabb időtartamú vizsga több részletben való megtartása, vagy a vizsga helyiségének elhagyása nélküli szünetek, vagy mozgásos aktivitás engedélyezése, érzelmi megnyilvánulások tolerálása,



Jogszabályi háttér

cf) külön vizsga a többi hallgatótól elkülönítetten,

cg) az egyéni sajátosságok függvényében a szóbeli vizsgáztatás során - hallgatói igény esetén - a kérdések leírása vagy többszöri megisméltése, komplex kérdések részegységekre történő lebontása, segítség az elvárások és kérdések tisztázásához,

ch) az előadások, gyakorlatok és vizsgák alkalmával a kérdések, tételek hanghordozó eszközön, digitálisan történő hozzáférhetősége,

ci) * a hallgató tanulmányai alatt személyi segítő biztosítása;

d) a magatartásszabályozási zavarral (szocio-adaptív folyamatok zavarai, az érzelmi kontroll, ön-, vagy mások felé irányuló agresszió, a szorongás, az én-szabályozás gyengeségét mutató magatartásjellemzők, az alkalmazkodóképesség, a célirányos viselkedés, az önszervezés, valamint a metakogníció eltérő fejlődésével) küzdő hallgatónak:

da) az írásbeli vizsga szóbelivel, a szóbeli vizsga írásbelivel történő helyettesítése,

db) a hosszabb időtartamú vizsga több részletben való megtartása vagy szünetek engedélyezése, az egyéni késztetések, érzelmi megnyilvánulások tolerálása,

dc) külön vizsga a többi hallgatótól elkülönítetten,

dd) a szóbeli vizsgáztatás során - hallgatói igény esetén - a kérdések leírása, az elvárások és kérdések tisztázása, a feltett kérdések, utasítások megfogalmazásának egyszerűsítése, pontosítása,

de) a nem fogyatékossgal élő hallgatókra megállapított felkészülési időnél hosszabb felkészülési idő,

df) * a hallgató tanulmányai alatt személyi segítő biztosítása.



Jogszabályi háttér

(7) Az autizmussal élő hallgató esetében alkalmazható kedvezmények:

- a) a számonkérés körülményeinek a hallgató speciális szükségleteihez alakítása, az írásbeli vizsga helyett szóbeli vizsga vagy szóbeli helyett írásbeli vizsga,
- b) számonkérés során segítségadás az elvárások és kérdések tisztázásához, szóbeli vizsgánál a feltett kérdések, utasítások írásban való megjelenítése, megfogalmazásuk egyszerűsítése,
- c) a nem fogyatékossgal élő hallgatókra megállapított felkészülési időnél hosszabb felkészülési idő,
- d) mind a kurzusok, mind a számonkérés során speciális eszközök (elsősorban hangrögzítő eszköz, számítógép, értelmező szótár, egyéb támogató, infokommunikációs technológiák) alkalmazása,
- e) mentesítés a nyelvvizsga vagy annak egy része, illetve szintje alól,
- f) a fejlődési zavarából következő nehézségek miatt egyes gyakorlati követelmények alóli mentesítés, vagy ezek teljesítésének megfelelő, nem gyakorlati feladatokkal való helyettesítése,
- g) * a hallgató tanulmányai alatt személyi segítő biztosítása.



Jogszabályi háttér

- (8)** A hosszabb felkészülési időt a nem fogyatékossgal élő hallgatókra megállapított időtartamhoz képest legalább 30%-kal hosszabb időtartamban kell megállapítani.
- (9)** Halmozott fogyatékossg esetén a (2)-(7) bekezdésben foglalt előnyben részesítések bármelyike adható, figyelembe véve a hallgató egyéni szükségleteit.
- (10)** Indokolt esetben a hallgató kérelmére, a szakvélemény alapján a felsőoktatási intézmény a (2)-(7) bekezdésben szabályozott kedvezményektől eltérő, további vagy más kedvezményt is biztosíthat a hallgató részére.
- (12)** A nyelvvizsga vagy annak egy része, illetve szintje alóli mentesítés megilleti azt a fogyatékossgal élő volt hallgatót, aki záróvizsgát tett és hallgatói jogviszonya megszűnt, de a szakképzettség megszerzéséhez szükséges nyelvvizsga kötelezettségét nem teljesítette.



Jogszabályi háttér

63. § (1) * A fogyatékossgal élő hallgató (jelentkező) fogyatékoságának típusát a (2) vagy a (3) bekezdésben meghatározott szerv által kiadott szakértői véleménnyel igazolja.

(2) * Ha a hallgató (jelentkező) fogyatékosága, sajátos nevelési igénye már a középfokú tanulmányok ideje alatt is fennállt, a fogyatékoság, sajátos nevelési igény a megyei (fővárosi) pedagógiai szakszolgálati intézmények és azok megyei vagy országos szakértői bizottságként eljáró tagintézményei által kibocsátott szakértői véleménnyel igazolható.

(3) * Ha a hallgató (jelentkező) fogyatékosága, sajátos nevelési igénye a középfokú tanulmányok ideje alatt nem állt fenn, a fogyatékoság az ELTE Gyakorló Országos Pedagógiai Szakszolgálat által kibocsátott szakértői véleménnyel igazolható.

64. § (1) * A hallgató fogyatékoságára tekintettel a 63. § (1) bekezdése szerinti szakértői vélemény alapján kérheti a tanulmányi kötelezettségek teljesítése, illetve a vizsgák alóli részleges vagy teljes felmentését vagy azok más módon történő teljesítésének engedélyezését.